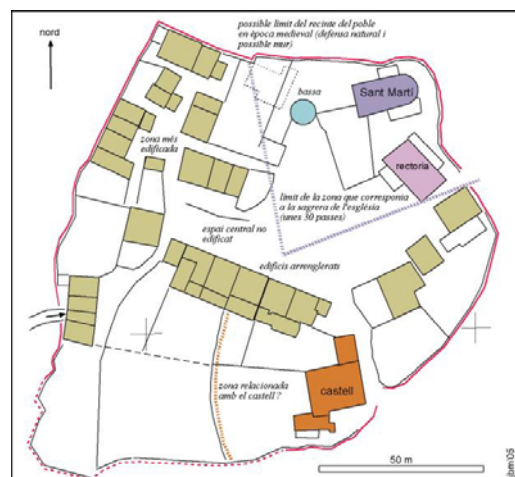


## **2.- Història.**



## 2.1.- Quan la realitat present ens permet d'entendre el passat.

El poble de Montclar (Berguedà) i la seva contrada.



Jordi Bolòs  
Universitat de Lleida

març del 2005

## El poble de Montclar i les vies de la seva contrada

### I. El poble

D'acord amb els darrers estudis, podem distingir diferents tipus de pobles<sup>1</sup>:

- a. Pobles oberts i pobles emmurallats.
- b. Pobles de sagrera.
- c. Pobles castrals.
- d. Vilanoves.

A continuació, podem fer una anàlisi de les característiques del poble de Montclar i intentar de concloure a quin d'aquests tipus pot correspondre. El resultat no serà pas definitiu. De fet, plantejarem una sèrie d'hipòtesis de treball que són difícils de confirmar amb plena seguretat, però que ens permetran de definir alguns dels trets característics d'aquesta població del Baix Berguedà.

1. Els **pobles oberts i els emmurallats** corresponen als pobles fets a l'alta edat mitjana, abans del segle XI. Personalment crec que Montclar és un poble d'aquest tipus, en concret és un poble creat al cim d'un turó, un poble fortificat, edificat ja a l'alta edat mitjana. A aquest poble primerenc s'hauria afegit, en un segon moment, possiblement en època carolíngia, una església, a l'extrem nord-est. En un tercer moment, ja després de l'any 1000, en plena feudalització de la societat, s'hi hauria pogut afegir encara un castell a l'extrem sud-est.
2. El **pobles de sagrera** s'organitzaven al voltant de l'església. Les primeres cases ocupaven l'espai de les trenta passes sagrades i protegides que s'estenien entorn de l'edifici eclesiàstic. Montclar no és pas així. Com podem veure al plànol, dins d'aquest espai d'uns 30 metres precisament no hi ha cap edifici antic, a part de, lògicament, la rectoria. Cal tenir present que, segurament, vers el segle X, quan s'edificà l'església de Sant Martí, aquest espai no devia estar ocupat (es bastí fora de l'espai construït). A més, la utilització del sector sud-est del planell on s'alçà el poble com a indret d'enterrament (s'hi ha trobat nombroses tombes de lloses medievals) també fa pensar que aquest sector oriental no era pas habitat. Sigui com sigui, Montclar no és pas un poble eclesial, un poble de sagrera.
3. Una altra possibilitat que no podem pas rebutjar totalment és que sigui un **poble castral**. D'entrada, però, crec que podem afirmar amb relativa seguretat que mentre hem de tenir present la possibilitat que l'existència del castell hagi afectat l'urbanisme del poble, en principi hem de rebutjar

---

<sup>1</sup> Vegeu: Jordi BOLÒS, *Els orígens medievals del paisatge català*, IEC - Publicacions de l'Abadia de Montserrat, 2004, capítols 6-10.

que el poble nasqués després de l'any 1000, arran de la construcció de la fortificació que hi ha a l'extrem meridional. Amb tot, si ens fixem en les fotografies aèries antigues, veiem com si, damunt del terreny, al voltant del castell, es dibuixés una figura circular que inclouria les tres cases més orientals que hi ha al sud de la plaça o espai central del poble. És una realitat que cal tenir present a l'hora d'analitzar el rengle d'habitatges que s'estenen a l'oest del castell i davant d'aquest espai central no edificat.

4. Les **vilanoves** eren poblacions planificades, creades sota l'impuls d'un senyor (en són bonics exemples la Pobla de Lillet o Bagà, a l'Alt Berguedà). A Montclar, la planificació sembla força evident, almenys pel que fa a les cases de l'espai central, que acabem de citar. Malgrat això, no crec que, en relació a Montclar, hom pugui parlar d'una vilanova castral, sense forçar molt la realitat.

A més, per entendre la morfologia d'aquest poble del Berguedà també hem d'entendre la realitat econòmica que hi hauríem trobat en època medieval. Ens podem plantejar dues hipòtesis de treball:

- A. Importància de la **ramaderia**. L'existència, al cim del planell on s'alça el poble, d'un possible espai clos però no tot ell habitat, i l'existència d'una bassa en el sector oriental –precisament el no habitat–, fan plantejar la possibilitat que aquesta meitat oriental hagués estat una zona dedicada a tancar-hi el bestiar, des de l'alta edat mitjana. Potser la base econòmica de Montclar no era tant l'agricultura (com podem veure a l'ortofotomapa els camps més grans són més aviat lluny) com la ramaderia.



[La sageta assenyalava el turó de Montclar]

- B. Existència d'un possible **mercat o fira** al mig del poble. L'existència d'aquest espai central no edificat, que ha esdevingut una codina<sup>2</sup>, fa pensar que en aquest indret en algun moment s'hi va poder fer una activitat que afectava tota la comunitat. Això hauria fet que s'hagués produït la reserva d'aquest espai d'ús col·lectiu. És només una hipòtesi de treball. Malgrat les

<sup>2</sup> Codina: Roca a flor de terra que fa un clap nu de vegetació

diferències, trobaríem un cert paral·lelisme entre aquest espai de Montclar i el que centra el poble pallarès de Moror.

A tall de conclusió, proposo l'evolució següent:

1. A la més **alta edat mitjana**, entre els segles VII i X, la primera funció del turó de Montclar degué ésser la de fer d'*oppidum*, de lloc fortificat i de refugi natural de la població que hi havia al voltant i del seu bestiar. Molt aviat, però, segurament es van edificar habitatges al sector nord-oest, on es degué fer un conjunt apinyat de cases de tàpia o de fusta (tal com s'ha descobert en altres indrets d'aquesta comarca).
2. Als segles IX-XI, l'**època carolíngia**, a aquest nucli original es va afegir una església preromànica dedicada a Sant Martí, advocació introduïda pels francs. L'extrem est es devia dedicar a la necròpoli de la comunitat.
3. Durant l'**edat mitjana central** (segles XI-XII) es degué construir un castell del senyor del lloc. És possible que això afavorís l'augment de l'activitat mercantil i també l'edificació de part de l'espai central. Durant aquesta època també es va edificar la nova església romànica –situada en el mateix lloc que la preromànica–, que ha arribat fins a l'actualitat.

A partir d'aquest moment ja tenim ben definits els tres pols que organitzaren el poble. Sembla que el primer fou el format pels habitatges: al cim del turó de Montclar l'església poc o molt és marginal (i no s'edifiquen cases en la seva sagrera) i el castell també resta a l'extrem meridional i sembla poc probable que fos l'element organitzador de tot l'espai pobletà. El segon pol, per tant, és l'església de Sant Martí i el tercer pol l'edifici castral.

## II. La contrada: unes vies que ens mostren el passat

L'estudi de l'evolució de la xarxa de vies ens pot aportar molta informació sobre la història d'un territori. Estudiar les vies ha de fer que estudiem tres realitats:

- a. La centuriació d'època romana (traces fossilitzades en vies i límits).
- b. Les vies extralocals.
- c. Les vies que serveixen per unir pobles.

Fer aquesta mena d'estudi no és només un treball per a especialistes. Té un gran interès per entendre com era i com es va organitzar el territori a l'alta edat mitjana; per saber tot allò que no ens poden dir uns documents escrits (fets per exemple a l'època visigòtica), que possiblement degueren existir, però que s'han perdut a causa dels canvis polítics posteriors (invasió islàmica).

A continuació farem una primera aproximació al coneixement de la història del territori de les rodalies de Montclar. Serà un treball totalment inèdit. Podrem fer un passeig per un paisatge i per un temps que fins ara creiem desconegut: la més alta edat mitjana (segles V-IX), i també pels segles següents. Per fer aquest viatge en el temps hem de conèixer algunes realitats com:

- a. La **centuriació** i la perduració dels seus testimonis des de l'època romana fins a l'actualitat. La centuriació<sup>3</sup> va ésser una manera de reorganitzar el territori esdevinguda en època romana. Les petges que va deixar són tan profundes que han arribat fins a nosaltres. Una primera aportació que podem fer en aquest estudi és assenyalar l'existència de restes evidents d'una centuriació en aquestes contrades del Baix Berguedà. Tot i que és un tema que haurien d'estudiar els especialistes en el món romà, en principi una centuriació que potser tenia com a centre Solsona s'estenia fins a aquestes contrades berguedanes. A part de l'interès que pot tenir per als estudis de la romanitat, també té un evident interès per als medievalistes, atès que ens mostra la base damunt la qual s'edificà el paisatge medieval. La seva existència afectà especialment la distribució dels camins, dels límits i, fins i tot, la ubicació dels llocs de poblament.<sup>4</sup> A partir del seu estudi podrem conèixer les transformacions i les continuïtats que hi hagué al llarg de l'edat mitjana, d'una manera especial al llarg dels primers segles, després de la fi de l'imperi romà.

---

<sup>3</sup> Centuriació: divisió de la terra pel sistema de centúries. La centúria era cadascun dels espais que formen els *kardines* i els *decumani* en creuar-se. La centúria solia tenir una forma quadrada i mesurava 20 *actus* en cada costat (709,68 m). Era formada per 200 *iugera* o 100 *heredia*. Hi havia altres centúries de mides diferents (per exemple de 15 *actus* de costat) i fins i tot de formes diverses (per exemple rectangulars).

<sup>4</sup> Vegeu: J. BOLÒS, *Orígens medievals del paisatge...*

- b. Vies o **camins extralocals**. Són les vies dibuixades en verd al mapa. Són camins que no han de passar necessàriament pels pobles. Són vies que molts cops s'han relacionat amb els camins de bestiar. A Catalunya s'han estudiat en altres contrades (per exemple en relació amb Santpedor o en relació amb la plana del Penedès). Cal pensar que en molts casos es feren o consolidaren a l'alta edat mitjana (sovint aprofiten alguns camins que segueixen les centuriacions, fet que permet d'assegurar que són de l'època medieval).
- c. **Camins locals** que uneixen pobles. Són camins medievals, que es creen al mateix moment en què es consoliden els pobles.<sup>5</sup> Dins d'aquest apartat també podem incloure, per exemple, els camins que permetien d'anar fins als molins.

Fer un mapa d'un territori i poder descobrir totes aquestes realitats ens permet d'arribar a unes conclusions prou importants. Abans, però, de plantejar cap conclusió, cal afirmar que hem d'acceptar la premissa, d'altra banda ben lògica, que només es conserven restes de centúries allà on hi ha hagut, al llarg dels segles, una certa continuïtat en el poblament. Només es poden mantenir uns camins (en el nostre cas, els que coincideixen amb les centúries) si hi ha algú que els fa servir. Per tant, normalment allà on es conserven més bé les restes de centúries romanes és precisament prop dels llocs habitats al llarg de l'alta edat mitjana (així ha estat demostrat en relació amb moltes comarques catalanes).<sup>6</sup> Per tot això, descobrir les restes de les centuriacions romanes és com fer una radiografia de les continuïtats del poblament que hi hagué al llarg dels segles medievals.



[La sageta assenyala Montclar. Les línies permeten de situar alguns camins que tenen la mateixa orientació que les centúries romanes]

1. Si tenim així doncs unes importants restes de **centuriació** podem parlar d'importants perdurances en el poblament. Centrem un moment

<sup>5</sup> J. BOLÒS, *Els orígens medievals...*, cap. 16

<sup>6</sup> Vegeu: J. BOLÒS, *Els orígens medievals...*, pàg. 408.

l'atenció en el cas de Montclar. El mapa adjunt (i també l'ortofotomapa) ens està demostrant que el lloc habitat de Montclar ja existia a l'alta edat mitjana. El lligam entre Montclar i Sant Quintí és fort i vell. El camí que surt de Montclar i porta a la carretera de Casserres té l'origen en un *limes* romà<sup>7</sup>; el seu traçat té uns 2000 anys! Al mateix temps, aquesta perduració dels *limites* de les centúries ens permet d'entendre altres realitats d'aquesta contrada del Baix Berguedà occidental, com pot ésser l'antigor del lloc de Santa Creu de Montclar, de l'indret habitat de l'Esglesiola, de Vila-riquer, etc.<sup>8</sup> Tot i que caldria fer un estudi de cas per cas, podem proposar que molts d'aquests llocs no sols eren habitats en època carolíngia (segles VIII-X), sinó que és plausible que ja fossin habitats als segles VII o VIII.

2. Com hem dit, segurament al llarg de l'alta edat mitjana també es crearen un conjunt de **vies extralocals** que potser es poden relacionar amb vies per a persones o per al bestiar. En aquesta zona sembla que tenen sobretot una orientació sud (o sud-oest) nord (o nord-est). En principi hem de considerar que es formaren després d'haver-se creat la xarxa de centúries (que, com hem dit, en algun tram aprofiten). Crec que és interessant el fet que passin pel Pla del Firal de Montclar, que passin per l'Esglesiola, etc. És però només una primera aproximació a un tema que caldria estudiar en relació amb un territori més ampli.
3. Segurament en un tercer moment es degué fer una xarxa de vies que permetia de **comunicar els pobles** entre ells o, per exemple, els pobles amb els molins. És dins d'aquest apartat que hem d'incloure, per exemple, el camí que comunicava Montclar i Montmajor o bé el camí que anava fins al molí de la Tor (camí ara ja no representat als mapes de IGC, però ben dibuixat en els mapes vells).

---

<sup>7</sup> *Limes* (plural: *limites*): qualsevol dels límits ortogonals que delimiten les centúries, tant si són *kardines* o *decumani*.

<sup>8</sup> De fet, aquesta perduració de les comunitats també resta reflectida en la pervivència dels límits. Alguns dels límits municipals actuals tenen exactament la mateixa orientació que els *limites* de la centuriació. Fixem-nos només en la partió que separa l'Esglesiola i Casserres: forma un angle recte, que segueix exactament l'orientació de les centúries creades en època romana.

### III. Conclusions primerenques

Així doncs, com a conclusió podem gairebé assegurar que Montclar, com a lloc habitat, ja existia des del final del món romà i l'inici dels temps medievals (vers el segle VI o el segle VII).<sup>9</sup> Tot els indicis ens porten a pensar que inicialment era un poble fortificat, on probablement en època carolíngia es va edificar una església (dedicada a Sant Martí). També podem dir que algunes de les vies que hi ha a prop de Montclar són molt velles.

En època romana aquesta contrada del Baix Berguedà ja fou profundament transformada, en patir els efectes d'una centuriació que va suposar l'establiment d'una reparcel·lació de tot el territori per a després poder-lo adjudicar a nous pobladors. En acabar-se el món romà es degueren abandonar les diverses *villae* que hi havia (vers Casserres, per exemple) i es degueren edificar nous vilatges o poblets, en molts casos encimbellats al capdamunt de turons (com Montclar). Les cases en aquest moment molt possiblement devien ésser de fusta (d'acord amb les troballes fetes en altres jaciments del Baix Berguedà).

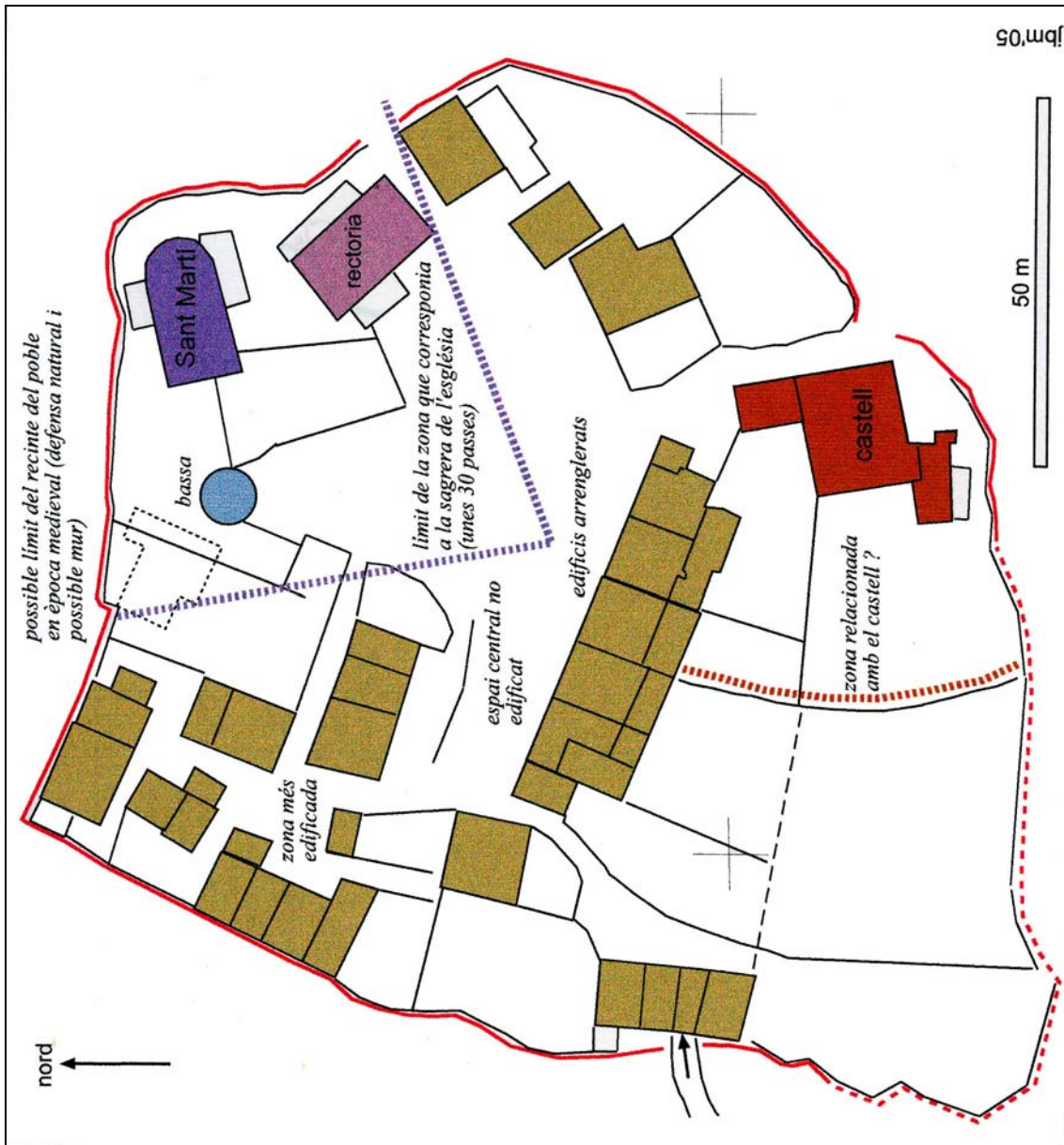
Malgrat tot el que s'ha afirmat, la densitat de poblament en aquesta època no devia ésser tan reduïda (ho podem proposar en funció de les restes de centuriació que han arribat fins ara). El poblament en aquesta època de l'alta edat mitjana devia ésser semidispers (vilars o poblets situats, potser, per exemple, a Vila-riquer, el Querol, Vila-seca, el Vilar, la Tor, Canudes, Can Codina, Muntanyà, etc.).

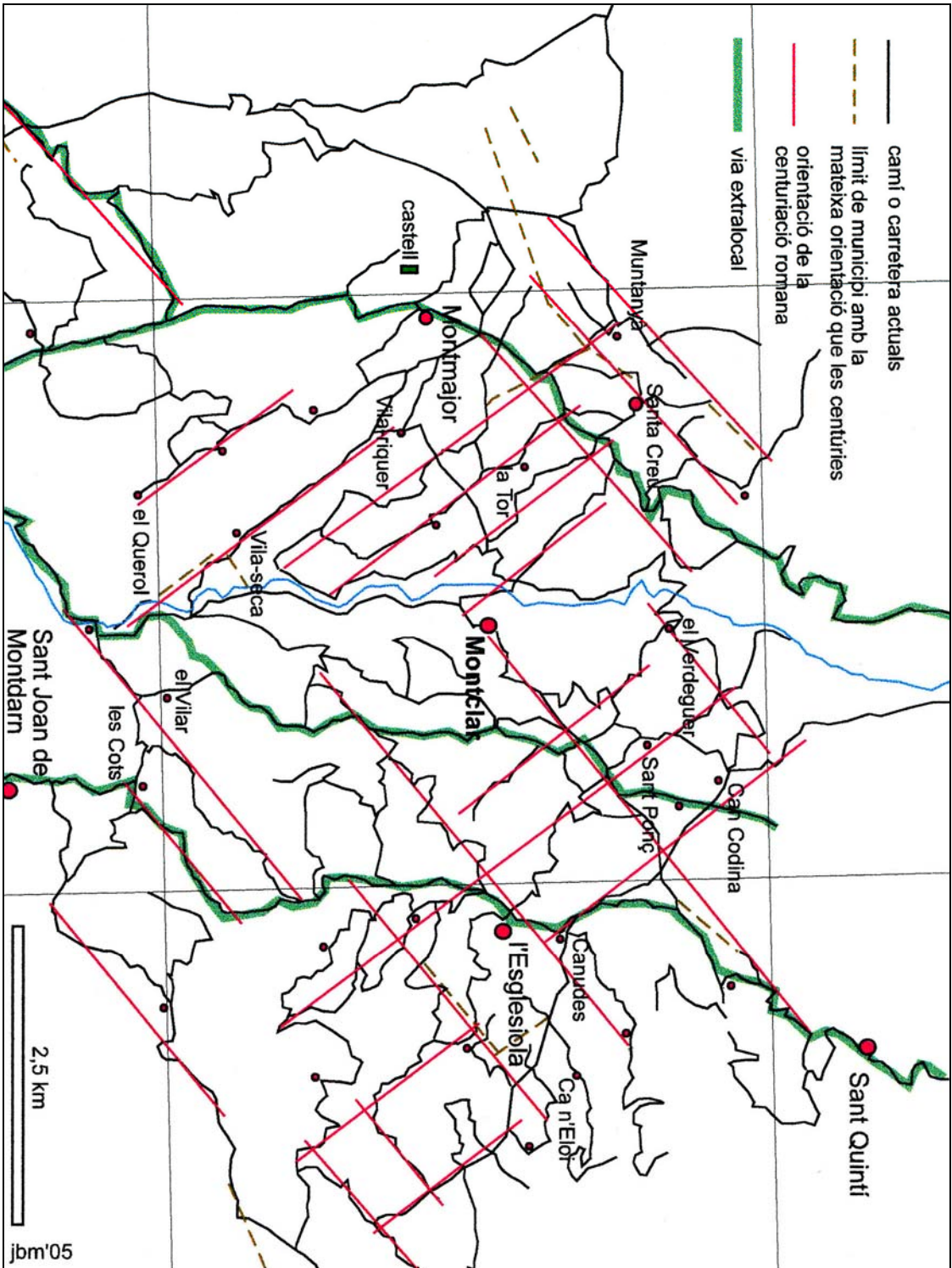
Vers l'any 1000, es consolidà la xarxa parroquial com a organitzadora d'aquest espai i alhora s'imposà lentament una forma de poblament encara més dispers (els masos). Dins d'aquest procés generalitzat de dispersió només quedà alguna excepció: per exemple Montclar. Fou així potser pel fet de tenir la funció de lloc central (per l'activitat religiosa, per la presència senyorial o per ésser un indret on s'esdevenia un trobada comercial) i també per la seva ubicació fàcilment defensable.

Jordi Bolòs i Masclans  
Universitat de Lleida

---

<sup>9</sup> En relació amb aquest aspecte: R. FRANCOVICH – R. HODGES, *Villa to village*, Londres, 2003. Podeu veure'n un breu resum i una fotografia al web: <http://arqueopaisatge.blogspot.com/>





## 2.2.- El repoblament del Baix Berguedà.

Pel Berguedà hi van passar els ibers, romans, visigots, sarraïns, i finalment els francs.

A la comarca hi havia formes d'habitat que es remunten a la llunyania dels temps.

Fins el segle IX es mantenia el poblament tradicionalment dispers en les antigues viles alt-medievals, masos, bordes, cabanes i torres, i fins i tot formes primitives d'habitatge com és el cas de les coves.

La definitiva organització de la zona comença en el segle IX a partir de la Reconquesta i l'obra repobladora duta a terme pel comte Guifré el Pelós. Els nous colons s'anaren sumant als col·lectius instal·lats als termes dels castells de la frontera.

Tot el Berguedà fou repoblat amb una constant: la dispersió. No es formà enlloc un nucli urbà i malgrat aquesta dispersió tan gran, des de les valls fins a la muntanya, una complexa organització civil i militar, concretada en els castells i les valls, i una organització religiosa, centrada en les parròquies, ho harmonitzava tot, especialment la parròquia, car era el punt de referència més directe per als homes que s'hi sentien plenament identificats. Així, quan la vida urbana va néixer, per primera vegada a la comarca, ho féu al peu del castell, però sempre al costat de la parròquia.

Fou el comte Guifré el Pelós qui forní al baix Berguedà territori de frontera, la primera xarxa de castells en unir les places fortes de Cardona i Casserres amb la línia d'avançada del Llobregat.

Després de l'empenta reestructuradora que hi hagué durant el govern del comte Guifré I, la situació al baix Berguedà canvià força. Les terres abandonades es tornaven a posar en conreu i se n'artigaren d'altres de noves i així es produí una recuperació econòmica i demogràfica. Mentre l'alt Berguedà ja gairebé era superpoblat, la part baixa de la comarca era cada cop més habitada i s'estructurava, tant des del punt de vista eclesiàstic, com en l'aspecte militar i administratiu.

Durant el segle X els descendents del comte Guifré, aprofitant períodes de pau amb Córdoba, avançaven les fronteres dels comtats catalans més enllà de la línia de frontera del Llobregat-Cardener-Segre mitjà-Tremp.

A partir del segle XI comença a aparèixer un nou tipus de poblament: les ciutats i viles originades a partir d'assentaments anteriors, al voltant de l'església o d'un castell.

Aquesta època de tranquil·litat permeté que la repoblació es realitzés de pressa: cal destacar la fundació d'un gran nombre de monestirs i l'estructuració de parròquies, i la creació de nuclis de poblament que més tard han esdevingut les poblacions existents en l'actualitat.

## 2.3.- Montclar de Berguedà.

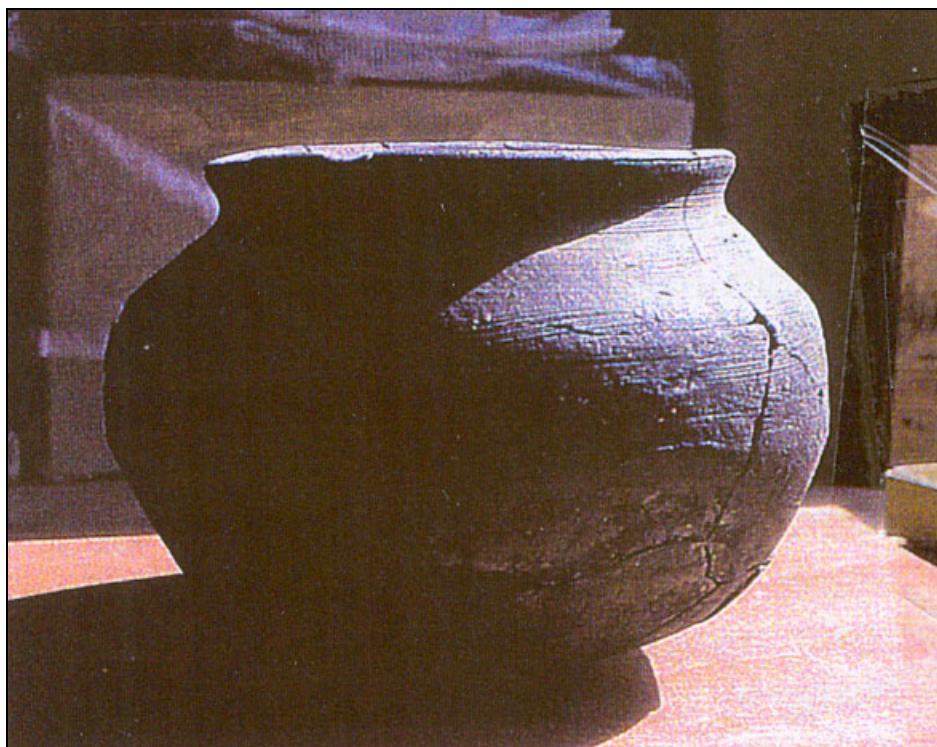
### 2.3.1.- Els primers asentaments.

#### 2.3.1.1.- Sepultura de Montclar

Casualment, en un jardí d'una casa situada prop de l'església de Sant Martí de Montclar, a mà dreta del camí d'accés a aquest poble, fou trobat un enterrament medieval. Actualment l'esquelet i l'olla que l'acompanyava es conserven al Museu Municipal de Berga.

Aquest enterrament sembla que era de fossa, excavat a terra, mancat de qualsevol tipus de protecció de lloses. Aquesta absència de lloses podia ésser però, motivada pel fet d'haver estat en un hort treballat durant molts anys. Potser les lloses foren arrancades en el passat, ja que sembla que sobre la roca només hi ha uns 30 cm. de terra.

A més en aquest jardí sembla que encara hi ha altres sepultures



**Sepultura de Montclar.** Petita olla trobada dintre la sepultura, damunt el pit de l'esquelet. És una peça del final del segle XI o del començament del XII. Es conserva el Museu Municipal de Berga.

Ens han dit que en una altra sepultura el mort, que era un adult, es trobava en posició fetal i cobert per una llosa gran, que tenia una longitud d'uns 70 cm. En aquest segon enterrament no es trobà ceràmica; tanmateix, al jardí han aparegut nombrosos fragments de terrissa grisa, com la de l'olleta conservada al Museu Municipal de Berga.

A causa de les característiques sembla que es pot datar vers a les darreries del segle XI o al segle XII.

### 2.3.1.2- Un sepulcre de fossa neolític al Corral de Canudes.

Josep Carreras i Balaguer

El dia vint-i-nou de juliol de 1964 visitarem el Corral de Canudes, membres del Grup de Prehistòria i Arqueologia del Museu de Berga.

Trobarem que hi havia restes d'una necròpolis de sepultures de fossa.

La fossa que, sortosament, vàrem poder excavar contenia un sol enterrament amb els ossos de l'esquelet postcranial destruïts. La posició era encongida – tal com és típic en aquesta cultura- amb el cap a sol ixent i descansant del cantó dret. A disset centímetres a la seva esquerra hi tenia tot l'adreç funerari (Lam). Els altres fragments de sílex i de punxons d'os que recollírem eren escampats entre els munts de terra que havien tret les excavadores, i no formaven part d'aquesta fossa.

Ben examinat tot el material recollir, ens adonem que som davant d'un sepulcre de fossa amb cronologia molt tardana. Així ens ho demostra la presència d'una peça de sílex amb retocs laterals, com també la troballa de les plaques d'os. El fet d'haver trobat aquests objectes ens fa pensar que ens trobem en un temps molt avançat de la cultura el sepulcres de fossa.

Aquesta necròpolis, avui totalment enterrada, era situada a una 50 m. de la casa anomenada Corral de Canudes, tal com ja hem dit. L'esmentada casa és al peu mateix de la carretera que va de l'Espunyola a Casserres, davant de la cruïlla on neix la carretera que va cap a Montclar.



El Corral de Canudes.

*“Sempre amunt arribo a l'indret on m'he de desviar cap a Montclar. En l'angle que formen les dues carreteres hi ha una edificació extensa enmig d'un espai molt cuidat. Deu ser el Corral de Canudes, i el mot Corral no s'avé gaire a la impressió que fa aquesta casa esplèndida, davant de la qual hi ha un pla de gespa, i l'envolta una vegetació verdíssima, densa, de gran jardí, que enmig d'aquest paisatge cremat sembla acabada de trasplantar d'un altre lloc.” J.M.Espinàs.*



### 2.3.2.- Naixement històric.

El lloc Montclar apareix esmentat ja al segle X, en l'acta de consagració de l'església del monestir de Sant Llorenç prop de Bagà de l'any 983, on es referencia l'església de Santa Creu de Montclar (Monte Claro) com una de les propietats de l'esmentat monestir.

També una referència sobre el lloc de Montclar la trobem en un document del fons de Serrateix, conservat a l'Arxiu de Solsona i datat el dia 4 dels idus de maig de l'any 1074; hi podem llegir que Guillem Ermemir ven al monestir de Serrateix un alou<sup>10</sup> que té al comtat de Berga, als llocs de Montmajor i Montclar "...in locum que vocant Monte Maiore sive in Monte Claro..." i el 29 de juny, Berenguer de Clariana en el seu testament esmenta unes vinyes a Montclar.

La història del poble va lligada en gran part a la història del Castell i de la parròquia.



Foto de detall del mapa *execudebat* per J. B. Vrints, l'any 1603. Montclar hi surt mencionat, igualment que al mapa anterior, senyal de la importància que tenia a principis del s. XVII.<sup>11</sup>

<sup>10</sup> Alou: domini ple, absolut i lliure, franc de serveis i de tota prestació real o personal, sobre béns immobles.

<sup>11</sup> Veure el mapa complert a l'annex número 12.

### 2.3.3.- Poblament.

#### Evolució del municipi.

Evolució de Montclar i del total comarcal des del segle XIV al XXI.

Segons el Centre d'Estudis Demogràfics de la Universitat Autònoma de Barcelona.

Diu la "Geografia comarcal de Catalunya. ECSA" :

	<b>MONTCLAR</b>	<b>BERGUEDÀ</b>
1497*	10	602
1515*	11	674
1553*	20	968
1717	89	9623
1787	179	16292
1857	521	31759
1860	477	30667
1877	363	25292
1887	356	22406
1900	353	27217
1910	379	30047
1920	387	33615
1930	361	39600
1936	350	40140
1940	417	38064
1945	396	39248
1950	361	41933
1955	307	44575
1960	283	47953
1965	245	47155
1970	263	45843
1975	286	43995
1981	270	42152
1986	258	41441
1991	253	39046
1996	128	38606
2001	120	38087

Pel que fa a la població, el fogatjament de 1365-70 descriu l'existència de focs reials i focs de Francesc de Montclar: en total eren 21, però pocs anys més tard havien quedat reduïts a menys de la meitat: 9 en conjunt.

El 1553 s'havia recuperat el nivell del segle XIV, amb 20 focs.

Al segle XVIII la població cresqué considerablement: de 89 h que tenia el 1718 passà a 179 cap a la fi del segle (cens del 1787).

Al segle XIX la industrialització dugué el nivell de població encara més amunt (521 h el 1857) (vegis l'annex número 4 que en l'any 1842 s'inventarien cinc fabricants de cotó)<sup>12</sup>.

Després disminuí i restà estacionari (363 h el 1877, 361 h el 1950).

Ha sofert recentment davallades importants, fins a arribar a 281 h el 1980, i a 255 h el 1991.

NOTA: Els anys amb asterisc són número de focs i la resta són nombre d'habitants.

Un foc s'ha comptat amb cinc persones.

<sup>12</sup> En la descripció d'en Madoz 1845 diu: "Hay telares de hilo y de algodón, que trabajan para dos fabricantes de Berga"

- **Fogatge de l'any 1553.**

A l'Arxiu de la corona d'Aragó, als folis dedicats al Ducat de Cardona, referents al fogatge de l'any 1553, consten les següents dades relatives a Montclar:

<b>Parroquia y terme de Montclar</b> fogat a 12 de octubre 1553 per Pe- re Serra balle com apar en cartets 258	
Lo vicari	Joan Sala al Mas Miral
Pere Serra balle	En Soler del Mas Balus jussa
Joan Ferranus	Francesch Muijal
En Caselles	Steve de Casanga
Francesch Vilar	Joan Sanctacreu
Joan Sola	Joan Vila
Joan Sanctpons del Castell	Pere Baraldis del Mas Sebates
Saldoni Matia al Mas Riu	Joan Bonet
Bernadi Serra al Mas Pla	Gabriell Tor
Steve Ferena a Sanctpons	Joan Vilariguer

Molts d'aquests cognoms són vigents encara avui.

NOTES. FOC: Casa o habitatge sotmès a la imposició del fogatge.

FOGATGE: Dels segles XIV al XVII imposició que les corts generals establien per convivença amb el rei dels estats de la corona catalonoaragonesa a raó d'una quantitat per foc o casa habitada, per tal de subvenir a necessitats de la corona o de la terra.

\*\*\*\*\*

- **Gràfica de l'evolució del poblament de Montclar.**

